

Parc del Montnegre i el Corredor

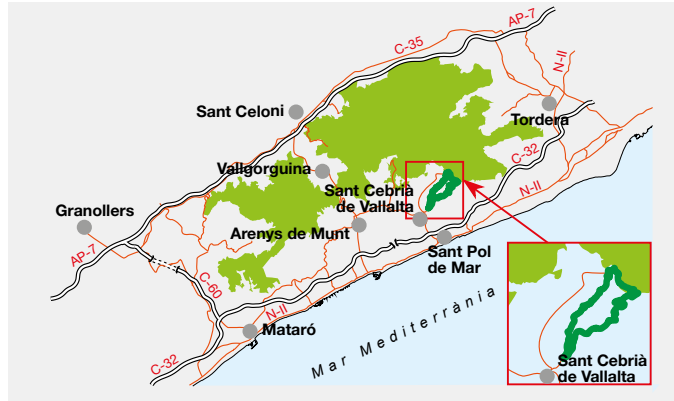


© Itonologics

Entre vora mar i terra endins, sota l'ombra de boscos atapeïts, testimonis d'antics usos forestals

Dòlmens neolítics, restes ibèriques i esglésies medievals es reparteixen dins un paisatge vorejat de conreus, boscos i masies. Tot plegat ens parla de petites històries privades i supervivència col·lectiva.

Accés al punt d'inici



En cotxe

Des de la N-II a Sant Pol de Mar, s'agafa la carretera BV-5128 fins a l'entrada de Sant Cebrià de Vallalta.

En autobús

Barcelona Bus, SL
Tel. 972 350 487 i 902 130 014
www.barcelonabus.com
Línia Calella – Sant Pol de Mar – Sant Cebrià de Vallalta
Consulteu-ne els horaris al web.

Característiques i recomanacions

Distància: 10,4 km

Desnivell: 246 m

Durada: 3 h 10 min

Dificultat: mitjana

Senyalització: blanc sobre verd, SL-C 102

Recomanacions:

- Porteu calçat adequat i aigua
- No llenceu deixalles ni arrenqueu cap mena de planta
- Procureu no destorbar la fauna
- Respecteu l'activitat de les masies i explotacions agràries per on passeu



Al codi QR trobareu més informació sobre aquesta excursió

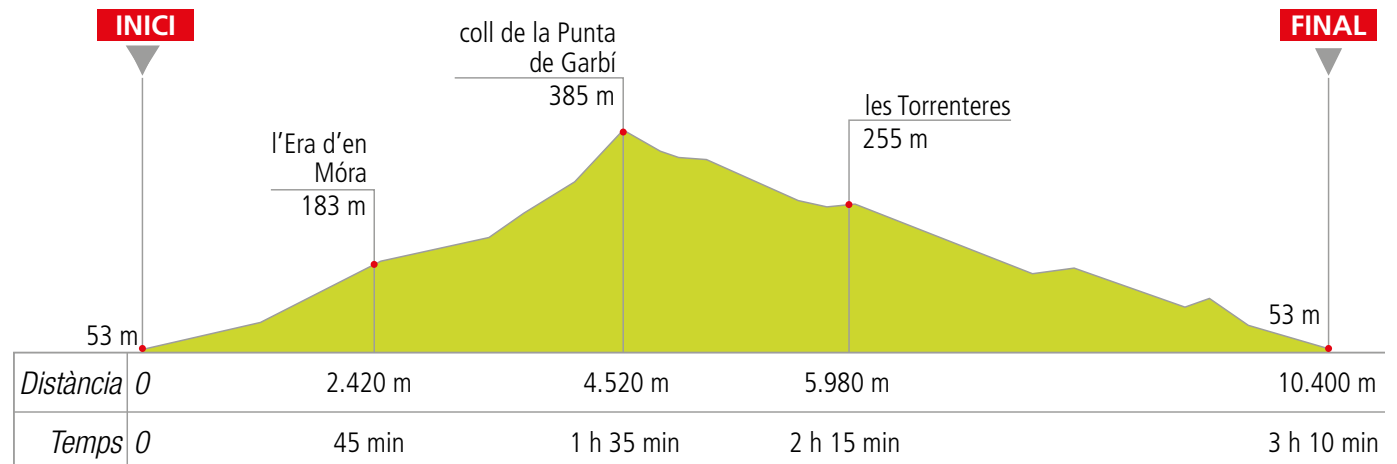
DADES PRINCIPALS

Any de constitució: 1989
Superfície protegida: 15.010 ha

MÉS INFORMACIÓ

Oficina del Parc del Montnegre i el Corredor

C. de l'Església, 13, 2n
08471 Vallgorguina
Tel. 934 727 670
p.montnegre@diba.cat



Descripció de l'itinerari

Trobem la fita d'inici al trencall del camí de Sant Andreu a la vall de Can Mates **1**. Per arribar-hi des del nucli urbà, prenem el carrer Matas, i un cop travessat per primera vegada el torrent, girem a l'esquerra pel camí de Sant Andreu fins a arribar a l'inici de l'itinerari.



© Arxiu XPN

De la vall del torrent de Can Mates a l'Era d'en Móra

Des de la fita d'inici de l'itinerari, agafem la pista de la dreta que s'enfila per la vall de Can Mates, que en aquest primer tram puja suaument.

Voregem el castell de Can Mates **2** i al cap de poc trobem les restes d'una antiga mina, a mà dreta del camí, a tocar ja de can Pau Bachs **3**, que deixem a l'esquerra. Reprenem el camí i, al cap de cinc minuts, veiem can Matet **4** a l'esquerra. Creuem el torrent, que ara ens queda a la dreta, i el camí es comença a enfilar quan arriba a can Jan Lloet **5**, amb les feixes cultivades de maduixers al fons. A partir d'aquí, hi ha una pujada molt forta i constant, i entre boscos d'alzina jove arribem a les runes de can Lloret, amb el torrent que en pren el nom cada vegada més ensotat a la dreta. Tot pujant, podem observar que, entre el bosc d'alzina, encara s'aprecien les feixes i les tires de les antigues vinyes.

De l'Era d'en Móra al coll de la Punta de Garbí

Agafem la pista de l'esquerra, en direcció a ca l'Estol **7**. El camí puja per un pendent molt acusat i fa ziga-zagues en direcció nord-est pel sollell de la muntanya.

A uns cent metres hi ha bones vistes del mar i l'antiga pedrera. Trobem la carretera de Calella a Hortsavinyà, que creuarem **▲**, i continuarem per la pista en direcció a ca l'Estol.

Som ja als dominis de l'alzinar, amb unes vistes magnífiques sobre la serra de les Guilles, el puig de Popa i el mar. Passat ca l'Estol, convertit en runes, trequem a l'esquerra i ens enfilem, amb una pujada molt forta, en direcció oest. Des d'aquí, tenim una vista espectacular sobre Sant Pol, Canet, Calella i tota la Vallalta. Seguim el camí, que gira en direcció est, i arribem a la carena, flanquejada per un bosc magnífic de suredes, arboços i brucs. Podem veure a l'esquerra del camí les restes d'una antiga carbonera, record d'un passat recent. El camí deixa la carena per vorejar, per la dreta, la base del turó de Garbí fins al coll que porta el mateix nom.

Del coll de la Punta de Garbí a les Torrenteres

Agafem la pista de l'esquerra, que davalla d'una manera força acusada en direcció oest; tracem un parell de revolts molt pronunciats i veiem la urbanització de Can Domènech al fons, així com algunes cases del veïnat de Sant Andreu a la dreta.

Arribem al collet de Sant Andreu **8**. Si ens endinsem al bosc de pi pinyer de l'altre costat de l'esplanada per un corriol, al cap de poc trobem les restes de l'ermita de Sant Andreu de l'Arboceda **9**, datada al segle XIII, punt important d'entrada a l'antic condomini de Sant Cebrià i actualment parcialment restaurada. Per la part del darrere de l'ermita, el corriol es continua enfilant fins al turó de Sant Andreu. Continuant el nostre itinerari, sortim tot seguit a can Xic Dalmau, una masia restaurada recentment.

Prenem el camí que passa per davant de la casa, a l'esquerra, fins a la cruïlla amb la pista de Calella a Hortsavinyà, que hem deixat anteriorment, al quilòmetre 5. Seguim per la pista uns cent metres i, poc abans dels Tres Termes **10**, trequem a l'esquerra en direcció sud.

De les Torrenteres a l'inici de l'itinerari

Davallem entre alzines i brucs, inicialment perdent alçada per anar a buscar el fons del torrent. El camí de sauló està escortat per eucaliptus durant el primer tram de baixada. Seguim pel camí principal, deixant de banda tots els trencalls, i anem trobant boles granítiques imponents, testimonis de l'erosió.

Ben aviat, creuem el torrent per passar al costat dret i, ja al llit del torrent, van apareixent les espècies més característiques dels ambients humits, com ara falgueres, heures, galzerans, aritjols, verns, plataners, pollancre, castanyers, etc., entre boscos de pi i alzina jove. Transitarem per algun tram de vernedes molt refrescants, en èpoques de calor.

Ens anem enfilant per la dreta del torrent. El camí guanya alçada i el llit del torrent d'aigua queda ensotat de nou, a l'esquerra. Aquest tram del camí, més assolellat, ens porta fins a una cruïlla que, a la dreta, ens condueix cap a la urbanització Castellar d'Índies. Continuem baixant per l'esquerra. En aquest punt, i davant nostre, veiem Roca Cavallera **11**, antic indret de culte.

Creuem tot seguit el torrent de la vall de Siula, mentre a l'esquerra el fondal es va obrint a poc a poc.

Voregem, per un tram cimentat, la urbanització Can Xuxa, amb la masia del segle XI que hi dona nom al fons de la vall. A partir d'aquí, la pista, altre cop de terra, es va eixamplant fins al trencall que hem agafat inicialment per endinsar-nos a la vall de Can Mates.



La vall del torrent de Can Mates



© Arxiu XPN

El municipi de Sant Cebrià conserva encara excel·lents mostres de la vida a pagès. A l'entrada de l'ampla vall del torrent de Can Mates podem apreciar encara masos en actiu. En aquesta part més ampla de la fondalada tenim una mostra de les masies amb el paisatge dels cultius

de maduixers al fons. Hi podem observar, vorejant el torrent, pollancre, àlbers, llorers i altres mostres de la vegetació típica de ribera.

L'Era d'en Móra

Des de l'Era d'en Móra, a la dreta **6**, just davant dels prats que ens mostren l'antiga ubicació de l'abocador de Calella, hi ha una pista que s'endinsa cap a la serra de les Guilles. A partir d'aquest punt, l'itinerari ens oferirà unes fantàstiques vistes panoràmiques de la costa, a vegades interrompudes per una vegetació força espessa.



© Arxiu XPN

Coll de la Punta de Garbí

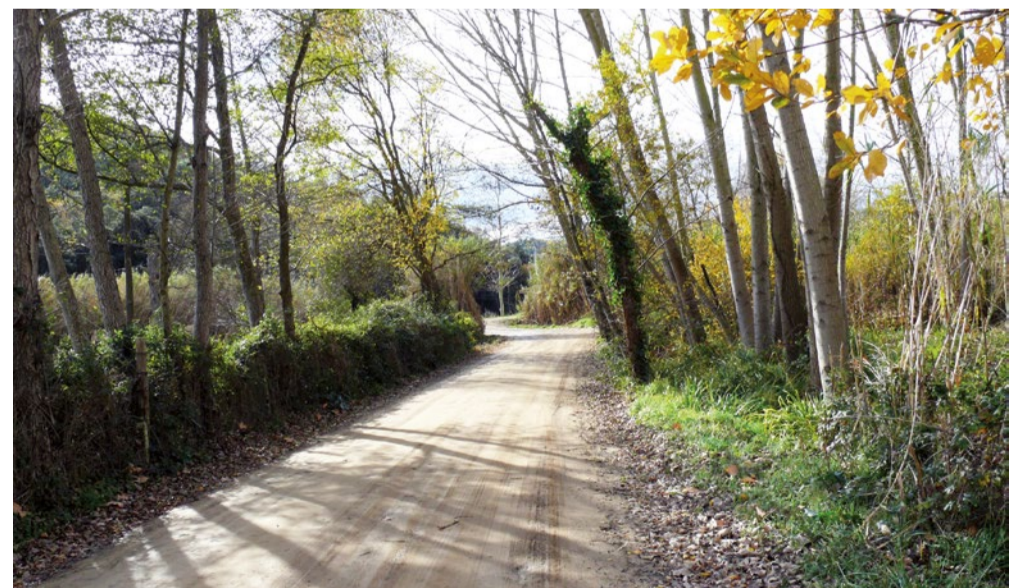


© Arxiu XPN

Des del coll, un viariany poc fressat, que puja amb un pendent molt fort, s'enfila fins a l'esplanada que corona el turó. El turó de Garbí és un indret estratègic de la costa amb unes vistes excel·lents a 360 graus.

Les Torrenteres

Els boscos del Montnegre ens ofereixen sovint racons humits que contrasten amb l'ambient habitualment sec de les formacions mediterrànies i que tenen un alt valor ecològic, ja que són un ambient idoni per a nombroses espècies. Les Torrenteres és un d'aquests indrets que esdevé un oasi de frescor a l'estiu.



© Arxiu XPN